

# 樂在教學 第九課...

單元目標：教師對學習者應有的認識

## 人格成長的藍圖

播放操作小技巧：滑鼠 click 各位置

目前播放片號 / 總片數 音量、全螢幕



Outline

1. 播放操作
2. 不同於一般的釋經學
3. 課程目的、內容
4. 不同類經文適合的解釋原則
5. 聖經需要解釋嗎？因遇見異端

課程綱要，可指定播放片號內容

請按  開始播放

壹、愛利克森對人生八個階段的描述，  
為我們展開一個人格成長的藍圖

### 一、信任或懷疑 (嬰兒期)，培育美德：希望

嬰兒從出生至滿歲，需要人呵護才能順利成長，  
心理社會的議題就是信任或懷疑。

■ 倘若他能對照顧他的人培養信任，  
就能產生對人的信任，

當他能對母親產生信任，  
即使母親暫時離開，

也能相信母親會在他需要時出現

■ 這種信任不單是對照顧者的信任，  
也是對他本身的信任，

若他能相信自己有能力因應環境的變化，  
就比較能放心的離開大人



## 人格成長的藍圖

上一堂課，介紹了皮亞傑、科伯、法勒的發展階段理論，

- 幫助我們理解人的發展依照著潛在的進度成長
- 比較從個人為主體來建構，偏重認知、智力的層面  
可是人的發展並非只是受到遺傳的影響，

其實社會對於人格的成長，有更大的影響。

心理分析學派的愛利克森 Erik Erickson 就提出

人生八階的發展理論，透過人與人之間的  
心理、社會、性的互動來理解人的學習，

也更強調人類的情感意識，

- 每個階段有顯著的特徵，潛伏著心理、社會的危機
- 若能透過學習去適應，培養出相應的美德，

生命就能更進一步的成長與發展，

反之生命受到阻礙停滯，面對下階段危機更難以應付



發展信任，不只是單純藉由食物和照顧來決定，

更重要的是他在照顧中所傳達的愛，

- 擁有信任感能讓嬰兒在下個階段

更有信心發展自主性，

也在往後容易產生對人、對事產生信任，

當然也有助於信任神

- 無法發展信任的嬰孩，會影響他的人格成長，

產生退縮、對人不信任，失去對社會的信心，

對愛、相互倚賴、信念...

都會有不合理的態度與行為，

除非獲得補償性的發展，否則將很難適應社會

嬰兒的第一個對神的認知與理解，

來自於照顧他的人與群體，

對嬰兒友善的教會環境，也有助於信任感的發展。



## 二、自主或害羞懷疑(幼兒期)，發展美德：意志力

一至三歲，正是訓練大小便與種種生活規範，

訓練者**過度嚴格**，會讓孩子感覺緊張，

損害他的**自信**、感到**羞恥**。

有些**新手父母**想早早建立規範與界限，

或對孩子成長有**過度期待**，使得孩子在做不到時

■ 感到**受挫**、對自己的能力產生**懷疑**，而放棄努力

■ 向**權威**抗衡，變成**任性**、**反抗**，故意做出相反的行為

**發展自主**是建立在**自尊**、**自重**的心理條件，尊重**幼兒**的

選擇、**自尊**，按照他的**心理進度**來鼓勵發展，

有助於戰勝**害羞**、**懷疑**，為下階段奠定**良好的基礎**。

**父母**可以透過與其他**父母**交談，來卸除自己**過度緊張**

或**過高的期望**，當然也要小心，不要流於**相互比較**，

因為**每個孩子**的發展都有他**獨特的步調**。



## 三、積極主動或退縮罪咎(學齡前兒童)

大約是進入小學前、**幼稚園**的階段，

這段時期的兒童**活動力**大為增加，

有較大的**想像力**及**好奇心**，

■ 因著**精力充沛**、**意識自己的存在**，

因此渴望**主動積極探索**、嘗試**新的事物**

■ **主動探索的過程受到限制**，反面就是**退縮罪咎**，

◆ 有很多**幻想**、**想入非非**，產生**戀父**、**戀母**情結，因而產生**罪咎感**

◆ **過度抑制**內心的慾望，很可能造成**反常的人格**，讓他的**潛能受損**，**情感冷淡**，**想像力**受到束縛

這個時期的**父母**

可以透過**遊戲**、**故事**來幫助他**體會人生**，

指引他對**神**有**單純的信心**，藉著**禱告**來經歷神。



## 四、勤奮進取或自貶自卑(學齡兒童)

進入學校之後，兒童的**社交生活**更為擴展，

**學校**成為主要的**生活處境**，

■ 會很想**表現自己**，爭取**老師**或**同儕**的**接納**，

會參與**群體遊戲**、**學習**與**活動**，

很怕**受到人排擠**

■ 這時期的**特徵**就是具有**求知慾**、**活動精力**，

希望**學習****成年人**，產生一種**勤奮精神**

**兒童**致力於**學習**，當他在當中感到**興奮**與**滿足**，

會加強**勤業**的行為、留意**工作**或**活動**的**各種規範**，

讓自己**適應**及**服從**這些**規範**，

也渴望**效法****成人**、或**年長**的**孩子**。

**學習習慣**的培養，也能讓他們對**工作**愛好，

領悟**分工合作**的意義，有助於未來**適應**社會。



如果兒童覺得**能力不足**，不能隨心所欲完成作業，

就會感到**自卑**、**懊惱**，

■ 看見**同儕**獲得**滿意成果**時，會有**不如人**的感覺，

因而失去**興趣**，產生**退縮**、**迴避**及**孤立**

■ 某些原本學業不錯的學生，在**群體**中**受到排擠**，

或家中**突遭變故**，也會因**自卑**情緒，在學業上嚴重退步

這時期的**學習力**旺盛，在**基督徒家庭**成長的**孩子**

更是可以好好利用這個時期，

■ **學習聖經故事**、**重要的真理**，

把**神**的**話語**豐富豐富的藏在心裡

■ **家庭祭壇**建立，有助孩子在**溫暖****安全**環境下，

跟**神**、**信仰群體**建立美好的關係，

培養**基督徒**的**世界觀**與**價值觀**，

讓**家庭**能夠成為**小型教會**



## 五、自我認同、角色混淆 (青少年與青年期)

進入**青少年時期**，在許多國家或文化都代表**兒童期的結束**，這個時期

- 生理上急速改變，身體快速成長，性機能開始成熟，**青少年**也開始被要求**長大成熟**
- 在面對即將進入**成人世界**，會開始問：**我是誰？我要成為怎樣的人？**



最重要的**心理發展**就是**身分的認同**：**認識我是誰**，這種**自我認同**

- 奠定**先前所認同**的基礎，以建構**新的自我形象**
- 也會對**自我能力**加以評估—  
能培養**正面**的自我形象，接納自己的**缺點**，也發現自己的**長處**，就能漸漸找到**人生的方向、意義、價值**，建立**自我認同**



**角色混淆**的另一個極端是**過度認同**，像是**偶像崇拜**，

完全依附於偶像的**價值觀**，可能讓他**無法認識自己的特性、自我的發展停滯不前**。

**青少年渴望認同**，特別容易**結黨營群**，

在與家庭離心、建立**自主**的過程，

- 很容易**反抗**父母、教會的權威，

有時感到父母或成人**信仰虛偽**，很可能**遠離教會**

- 若教會有一群**同儕**或**成年的青年領袖**吸引他，

他又會找到**歸屬的群體**，建立經過**自我反思**的信仰

看重**青年信仰培育**的教會，可以幫助青少年發展出

抗衡社會的**信仰價值**、抗拒**世俗社會**的引誘，

藉由**參與服事**，逐漸承擔社會、教會的**責任**，

**裝備**他進入**成人世界**，

就像**聖經中箴言**所提供**對青年人的指引**。



心理學家**馬西亞** James Marcia

將**青年人的自我認同**分成**四種類型**：

1. **迷失認同**：不關心過去、未來，隨波逐流，因而**迷失方向**。
2. **未定型認同、他主定向**：一切都交給**父母老師**來決定，自己從未經歷危機，產生「**媽寶型**」的人物，當然不能為**自己的選擇**負責。
3. **早閉型認同**：**夢想太高**，設定超越能力的方向，當做不到時，就對現實產生不滿、**逃避認同**，產生**更大的危機**，處處否定自己、歸諸社會不公正，產生**偏激反叛**，甚至在行動上表現出來，  
像：離家出走，放棄學業，反抗社會的一切。
4. **定向型認同**：**成功**的找到自己**人生的方向**，找到值得自己**獻身的祭壇與努力的目標**。



identity



## 六、親密關係或孤獨 (成年早期)

如已建立**自我認同**，會渴望發展**親密的友誼**，

伴隨對**異性**的興趣，從**友誼**發展到**彼此包容、**

**犧牲**的親密關係，成為進入**婚姻**的前提。

**親密的充分發展**表現在**性愛**的完滿，理想的性愛

建立在**互相信賴、分享**，為下一代付出一**愛的延伸**。

**親密**的反面是**孤獨**了，若在發展親密關係**受挫**，

因而**失望退縮**，或因著**原生家庭**的陰影，

- 害怕**失敗**而不敢進入親密關係，成為**孤獨者**

- 造成**不婚族**或**不生族**，不利於社會的延續發展

**社會**或**教會**男女比例差異，形成**非志願的單身族**，

需要在**教會的大家庭**建立**親密的友伴關係**，

在**神的愛情**中獲得滿足，因為**神愛**的動力，

與**已婚信徒**共同承擔**屬靈養育**的責任。



## 七、創建傳承或頹廢停滯(中年時期)

- 事業、家庭逐漸成長，也是心智發展**成熟**的階段
  - 會渴望自己生命的**延續**，能**超越自我**
- 創建**是**創造與建樹**，渴望獲得**事業的成就**，並將自身的**心力**投注於**下一代**。

這種**對下一代的關注**，使得人

- 在**生物**上會**傳宗接代**
- **親職**功能上會想經由

管教兒女，傳遞**家庭信仰傳統**

- **技能**上會想將自身的技能**傳給年輕人**
  - **文化**上也想傳遞自身所領受的**文化價值**
- 這就是**文明得以延續**的原因。



**創建力的運用**會使得人的**才智**獲得更**充分的發展**，在心裡上帶來**滿足**、感到**充實**、相互關係的**連結**。

可是在這時期**創建力**受到**壓制**，

人**沒有機會**發展才能、

或者**事業失敗**，親子關係**疏離**，

很有可能感到**迷失**，因而**灰心喪志**，造成**心理上停滯**，**未老先衰**，生活無趣，甚至產生**厭世**的想法。



所有的**危機**都是**轉機**，對中年人而言，

這是重新思考**人生意義與價值**的時期，

- 過去**未完成的夢想**、**沒有得到醫治的傷痕**，都可以在此時經歷**恩典的彌補**

- 更需要在**教會**建立**同性或家庭**的同儕群體，**分享**心中的**挫折、壓力與苦惱**，

相互的**禱告與扶持**，共同走過**靈魂的黑夜**，

從而發現**神**在人生下半場的**指引**，

帶著**使命感**進入人生的最後階段



## 八、統整圓滿或悲觀絕望(成年晚期)

**圓滿**在於**回顧**一生的努力，對**自己的選擇**沒有後悔，

- 享受努力的成果，為此感到**滿足與自豪**
- 留給**下一代**最好的禮物就是**智慧**

進入**晚年**，也是面對種種**失落**的年齡，

因**退休**而失去職業角色以及附帶的**尊重**，**失去**

經濟來源、老伴、老友、健康、社交團體的**聯繫**，種種**失落**沒有善加因應，會造成**失望與沮喪**。



**沛克** Peck 認為—

- 以**自我分化**因應工作角色的困局
- 以**超越身體**因應關注身體的困局，**肉體**雖然漸漸朽壞，**內心**卻一天新似一天
- 以**超越自我**因應關注自我的困局，把**注意力**放在**永恆**



《與虛雲談變老》提到**老年**乃是

- 通往**黑暗**之路，要遭受**各種拒絕**，被社會、被朋友、甚至被自己拒絕
- 通往**光明**之路，用盼望、幽默、永恆的**眼光**
- 邁向**自我**之路，**接納自己**，學習做貧窮人，知道一切本來就不屬於我，**懂得放下**
- 邁向**他人**之路，因著**接納自己**，而懂得**接納他人**，就像**神**也是這樣**接納我們**，因而就帶來醫治



**香港**研究老人教育的**譚司提反**教授提出，

**教會老人事工**根據四方面來組織不同的**學習經驗**：

- **維持**生命—活得**安全**、相對**健康**
- **充實**生命—追求人生的**意義**
- **重整**生命—面對**痛苦與失落**
- **超越**生命—獲得**盼望與智慧**



## 貳、評估「人生八階」

1. 提供**人生全程發展**的藍圖，但並非**截然劃分的**，而是**每個階段**都有**決定性的時期**。



我們一生都處在**所有階段**，都要**發展**信任、自主、自我認同、親密關係、創建力...，這些**美德**，也可以根據**基督徒的美德**加以詮釋。

2. **愛利克森**強調**早年所喪失的**，可以在**後來獲得彌補**，「幾乎沒有不能在後面被治癒的，大多都能完全的防患於未然。」讓我們看見**神的恩典**運作的空間。

**韓國靈性學學者柳海龍教授**曾提到：有人在**暴力父親**的家庭中成長，有了**錯誤的父親形象**，還是可以來到神面前禱告，儘管將**暴力父親**的形象投射在神，神會讓他看見他**憤怒與恐懼**的來源，以致於**修正對神的認識**、而漸漸產生**救免**的力量...

3. **人生八階**並不是發展的**標準量尺**，它是**描述性**的，**每個人**發展階段都是**很特別的**，

有人**四、五十歲**才選擇**全新職業**或**進入婚姻**，而這原本是應該是**成年早期**所要發展的。



4. 強調**群體**的重要性，所有個人的良好發展，都必須在**群體的支持中**，朝向**更成熟**的社會關係。  
5. 每一階段發展的**力量、弱點**，不是**黑白分明**的選擇，指某種天賦**過度使用**或**未充分使用**，

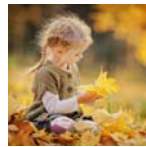


未找到**健康的平衡點**就會出現問題，例如：

- **信認**的反面是**懷疑**，但**懷疑**也不完全是壞的，沒有懷疑的孩子也可能很容易受傷
- **接納生命負面陰影**，也是邁向成熟必經的階段

6. **成長**是一生的過程 — **邁向圓滿**，**基督徒的圓滿**則是**效法基督**，在神的愛中**愛神、愛人、愛一切神的受造**。

**愛利克森**的理論 — **人格成長**與**靈性成長**有著密切的關係，**屬靈教師**了解**健康的人格成長**，就能幫助學生在**靈性成長**，不侷限在**認知**、而**擴展**到生命其他層面，包括情緒、感覺、記憶、人生經驗、原生家庭、人際關係、價值判斷、個人與集體潛意識，發展出**全人、全歷程**的教育。



從事**基督教教育**的學者主張，應該用「**天路歷程**」來取代**發展階段**的描述，更符合**基督徒的教育想像**：



- 基督徒的目標**乃是透過**聖經**所給予的**地圖**，
- 在人生旅程中，藉著**聖靈**的能力勝過**危機**，讓我們在這過程發展出**信望愛**的品格
  - 擁有**明確目標**、帶**神兒女**的身分感與意義感，在**信仰群體**的同行下，**抵達天城**